

муниципальное бюджетное дошкольное образовательное учреждение  
«Детский сад комбинированного вида № 325 «Незабудка»  
городского округа Самара

---

443028 г. Самара, пос. Мехзавод, квартал 10, д. 21-А  
тел/факс: (846) 957-29-09, 957-31-96  
E-mail: mbdou325@yandex.ru Сайт: www.детсад325.рф

«УТВЕРЖДАЮ»:

Заведующий МБДОУ «Детский сад  
комбинированного вида №325

«Незабудка» г.о. Самара

Леухина Л.А.

Приказ № 78-од от «27» марта 2020г.



**ОТЧЁТ О РЕЗУЛЬТАТАХ САМООБСЛЕДОВАНИЯ  
МУНИЦИПАЛЬНОГО БЮДЖЕТНОГО ДОШКОЛЬНОГО  
ОБРАЗОВАТЕЛЬНОГО УЧРЕЖДЕНИЯ**

**«ДЕТСКИЙ САД КОМБИНИРОВАННОГО ВИДА № 325  
«НЕЗАБУДКА» ГОРОДСКОГО ОКРУГА САМАРА**

**ЗА 2019 ГОД**

**(по состоянию на 01.01.2020 г.)**

## Содержание

### **I. Управленческая деятельность**

### **II. Условия реализации основной общеобразовательной программы дошкольного образования**

1. Педагогические кадры
2. Оценка материально-технического обеспечения
3. Оценка учебно-материального обеспечения
4. Медико-социальное обеспечение
5. Информационно-методическое обеспечение
6. Психолого-педагогическое обеспечение
7. Финансовое обеспечение

### **III. Анализ состояния образовательного процесса**

1. Характеристика Образовательной программы
2. Анализ учебного плана
3. Мониторинг образовательного процесса
4. Психолого-педагогическая готовность детей к школьному обучению
5. Оценка деятельности учреждения родителями (законными представителями) воспитанников

### **IV. Достижения воспитанников за 2019 год**

### **V. Выводы и перспективы**

## АНАЛИТИЧЕСКАЯ ЧАСТЬ

муниципальное бюджетное дошкольное образовательное учреждение «Детский сад комбинированного вида № 325 «Незабудка» городского округа Самара	
Организационно правовая форма	Бюджетное учреждение
Тип	Дошкольное образовательное учреждение
Вид	Детский сад
Режим работы	12 – ти часовой (07.00 – 19.00) 5 дней в неделю; выходные дни: суббота, воскресенье, нерабочие праздничные дни
Местонахождение ДООУ (юридический и фактический адрес)	443028, г. Самара, поселок Мехзавод, квартал 10, дом 21 А.
Заведующий	Леухина Людмила Александровна
Лицензия	Серия 63Л01 № 0002780 выдана Министерством образования и науки Самарской области 20.02.2017 года рег. № 7055
Свидетельство о государственной аккредитации	Серия 63 № 000270 выдано Министерством образования и науки Самарской области 23.12.2010 года рег. № 799-10
Учредитель	Муниципальное образование городской округ Самара. Функции и полномочия учредителя в отношении образовательной деятельности МБДОУ № 325 «Незабудка» осуществляет Администрация городского округа Самара 443010, г. Самара, ул. Куйбышева, д.137
Телефон	(846) 9573196, 9575107,9573015
Е – mail	<a href="mailto:mbdou325@vandex.ru">mbdou325@vandex.ru</a>
Адрес в сети Интернет	<a href="http://www.детсад325.рф">www.детсад325.рф</a>

Анализ работы Учреждения характеризует за 2019 год, состояние на 1 января 2020 г. Полученные результаты самообследования организации оформлены в виде отчета, включающего аналитическую часть и результаты анализа показателей деятельности Учреждения, подлежащие самообследованию.

Образовательный процесс в ДОО осуществляется на русском языке с позиции личностно-ориентированной педагогической системы: разностороннее, свободное и творческое развитие каждого ребёнка, реализация их природного потенциала, обеспечение комфортных, бесконфликтных и безопасных условий развития воспитанников.

В МБДОУ функционирует 9 возрастных групп, оснащенных необходимым оборудованием и дидактическим материалом для реализации задач развития, воспитания и обучения дошкольников. Образовательный процесс ДОО строится на адекватных возрасту формах работы с детьми, при этом основной формой и ведущим видом деятельности является игра. Образовательная деятельность с детьми строится с учетом индивидуальных особенностей детей и их способностей.

Возраст детей	Комбинированные группы
от 2 до 3 лет	2 группа раннего возраста № 3 «Спасатели»
	2 группа раннего возраста № 9 «Спортсмены»
от 3 до 4 лет	младшая группа № 5 «Строители»
от 4 до 5 лет	средняя группа № 1 «Экологи»
от 5 до 6 лет	старшая группа № 2 «Театралы»
	старшая группа № 6 «Моряки»
	старшая группа № 7 «Врачи»
от 6 до 7 лет	подготовительная к школе группа № 4 «Художники»
	подготовительная к школе группа № 8 «Космонавты»
Всего:	9 групп
	257 детей

## **I. Управленческая деятельность.**

Муниципальное бюджетное дошкольное образовательное учреждение «Детский сад комбинированного вида № 325 «Незабудка»» г.о. Самара осуществляет свою деятельность на основании лицензии, выданной Министерством образования и науки Самарской области, в соответствии с Уставом организации.

Целью деятельности ДООУ является: обеспечение воспитания, обучения и развития, а также присмотр, уход и оздоровление детей в возрасте от 2 до 7 лет.

В своей деятельности ДООУ руководствуется:

- Конституцией РФ от 12.12.93
- Гражданским Кодексом РФ
- Законом РФ от 21.12.12 № 273 "Об образовании в Российской Федерации"
- Приказом Минобрнауки России от 30.08.2013 года № 1014 "Об утверждении порядка организации и осуществления образовательной деятельности по основным общеобразовательным программам - образовательным программам дошкольного образования" (зарегистрирован в Минюсте России 26.09.2013 года № 300)
- Приказом Минобрнауки России от 14.12.2017 года № 1218 "О внесении изменений в Порядок проведения самообследования образовательной организации, утвержденный приказом Приказом Минобрнауки России от 30.08.2013 года № 462
- СанПин 2.4.1.3049-13, утверждёнными постановлением Главного государственного врача Российской Федерации от 15 мая 2013 г. № 26
- Другими Федеральными законами, указами и распоряжениями Президента РФ, постановлениями и распоряжениями Правительства РФ
- приказами и распоряжениями органов, осуществляющих управление в сфере образования

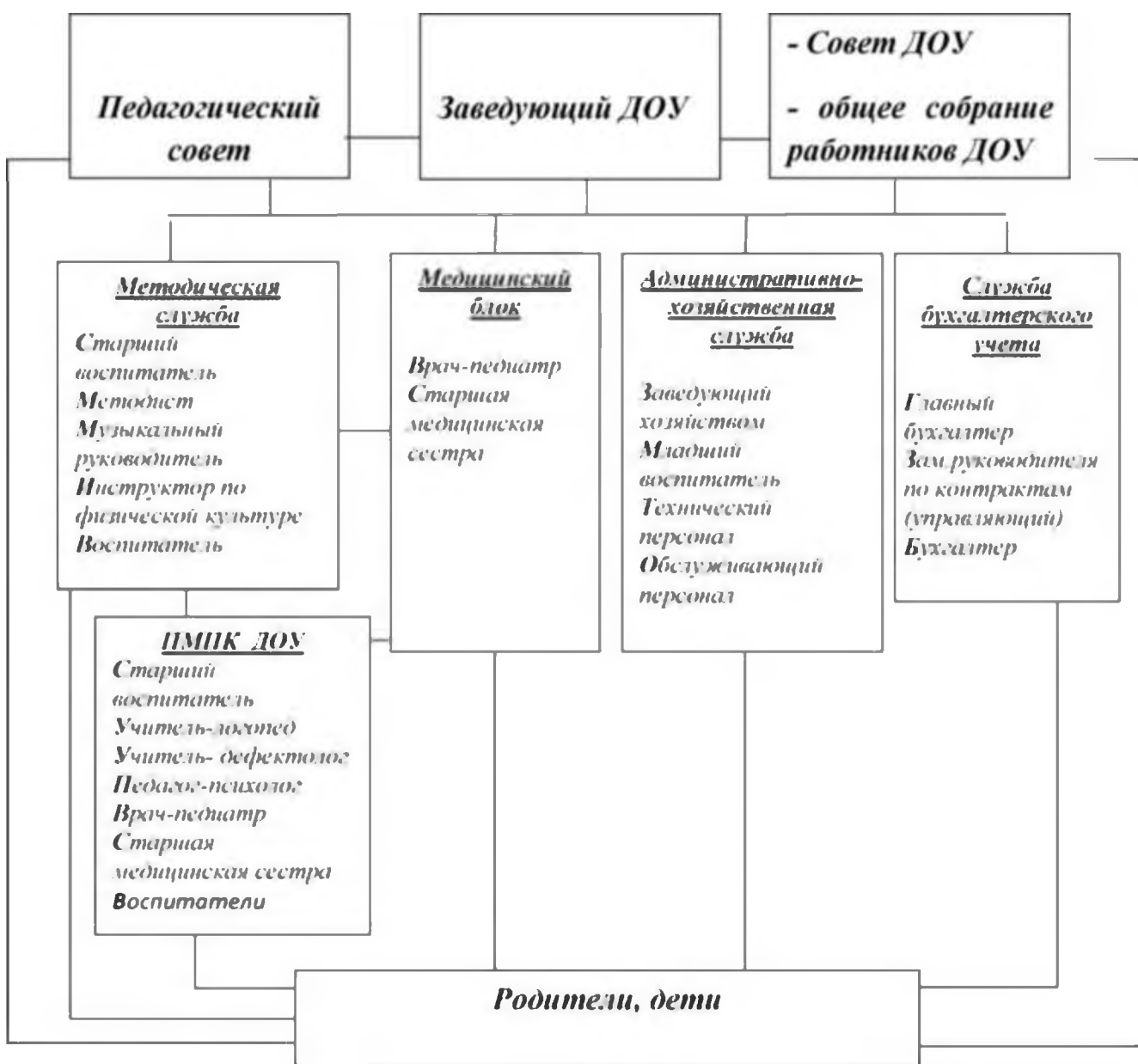
• договором, заключённым между ДОУ и родителями (законными представителями) и другими локальными актами организации, разработанными в соответствии с действующим законодательством.

Формами самоуправления являются:

- Общее собрание работников Бюджетного учреждения
- Педагогический совет Бюджетного учреждения
- Совет Бюджетного учреждения.

Организационно – управленческая структура МБДОУ

«Детский сад №325 «Незабудка» представлена следующей схемой:



Действующая организационно-управленческая структура позволяет оптимизировать управление, включить в пространство управленческой деятельности значительное число педагогов и родителей (законных представителей).

Для каждого структурного подразделения определено содержание деятельности, взаимодействие с другими структурными подразделениями:

Структурное подразделение	Содержание деятельности	Члены структурного подразделения	Взаимосвязь структурных подразделений
Общее собрание работников ДОУ	Содействие осуществлению управленческих начал, развитию инициативы трудового коллектива. Расширение коллегиальных, демократических форм управления ДОУ. Утверждение нормативно-правовых документов ДОУ	Все работники	Педагогический совет.  Комиссия по охране труда Профсоюзный комитет
Педагогический совет	Выполнение нормативно-правовых документов в области дошкольного образования. Определение направлений деятельности ДОУ, обсуждение вопросов содержания, форм и методов образовательного процесса. Принятие образовательной программы ДОУ. Обсуждение вопросов повышения квалификации, переподготовки, аттестации педагогов, обобщению, распространению, внедрению педагогического опыта.	Заведующий, заместитель по воспитательной и методической работе, старший воспитатель, воспитатели, специалисты	Общее собрание трудового коллектива Психолого-педагогический консилиум Родительский комитет Совет ДОУ
Совещание психолого-педагогического консилиума	Взаимодействие специалистов детского сада по вопросам психолого-педагогического сопровождения воспитанников. Определение характера, продолжительности и эффективности коррекционно-развивающей работы с воспитанниками ДОУ.	Заведующий, заместитель по ВМР, старший воспитатель, воспитатели, учитель-логопед, учитель-дефектолог, педагог-психолог, медицинский работник	Педагогический совет
Комиссия по охране труда	Разработка планов совместных действий работодателя, профсоюзного органа по улучшению	Представители работодателя, профсоюзного	Общее собрание трудового

	<p>условий охраны труда.</p> <p>Контроль за соблюдением нормативных актов.</p> <p>Организация профилактической работы по безопасности образовательного процесса.</p>	<p>комитета, трудового коллектива</p>	<p>коллектива</p> <p>Профсоюзный комитет</p>
Профсоюзный комитет	<p>Предоставление защиты социально-трудовых прав и профессиональных интересов членов профсоюза.</p> <p>Разработка и согласование нормативно-правовых документов учреждения, имеющих отношение к выполнению трудового законодательства.</p> <p>Контроль за соблюдением и выполнением законодательства.</p>	<p>Члены профсоюза</p>	<p>Общее собрание трудового коллектива</p> <p>Комиссия по охране труда</p>
Родительский комитет	<p>Содействие обеспечению оптимальных условий для организации воспитательно-образовательного процесса.</p> <p>Координирование деятельности групповых Родительских комитетов.</p> <p>Проведение разъяснительной и консультативной работы среди родителей (законных представителей) детей об их правах и обязанностях.</p>	<p>Избранные представители родительской общественности</p>	<p>Общее собрание родителей</p> <p>Совет ДОУ</p>
Совет ДОУ	<p>Рассматривание вопросов создания здоровых и безопасных условий обучения и воспитания в ДОУ.</p> <p>Согласование сметы доходов и расходов, перечня услуг, плана работы образовательной деятельности по оказанию ДОУ дополнительных платных образовательных услуг</p> <p>Поддерживание общественных инициатив по совершенствованию и развитию воспитания детей, творческий поиск педагогических работников в организации опытно-экспериментальной работы.</p> <p>Рассматривание жалоб и заявлений родителей (законных представителей) на действия и бездействия педагогического, обслуживающего и административного персонала ДОУ.</p>	<p>Педагоги, родители (законные представители) воспитанников</p>	<p>Общее собрание родителей</p> <p>Родительский комитет</p>



Общее собрание родителей	Рассмотрение и обсуждение основных направлений развития ДОУ. Координация действий родительской общественности и педагогического коллектива по вопросам образования, воспитания, оздоровления и развития воспитанников.	Родители (законные представители)	Родительский комитет Совет ДОУ
--------------------------	---	-----------------------------------	-----------------------------------

Действующая организационно-управленческая структура позволяет оптимизировать управление, включить в пространство управленческой деятельности значительное число педагогов и родителей (законных представителей).

## **II. Условия реализации основной общеобразовательной программы дошкольного образования**

### **1. Педагогические кадры**

В МБДОУ «Детский сад № 325 «Незабудка» работало 24 педагога. Из них:

старший воспитатель – 1;

музыкальный руководитель – 1;

инструктор по физической культуре – 1;

воспитатели – 16;

учитель – логопед – 1;

педагог – психолог – 1;

учитель – дефектолог – 1;

тьютор – 2.

Учреждение укомплектовано педагогическими кадрами на 92 %.

Вакансий: есть

по квалификационным категориям

Высшая категория	1 категория	не аттестовались	Соответствие занимаемой должности
2 чел.	6 человек	15 человек	1 человек

Распределение педагогического персонала по возрасту

моложе 25 лет	25-29	30-34	35-39	40-44	45-49	50-54	55-59	60 и более лет
4	1	6	6	1	3	1	1	1

Распределение педагогического персонала по уровню образования

Наименование показателей	Всего работников	из них имеют образование:			
		высшее	из них педагогическое	среднее профессиональное образование по программам подготовки специалистов среднего звена	из них педагогическое
Численность педагогических работников - всего	24	12	7	12	9
в том числе: воспитатели	16	8	3	8	5
старшие воспитатели	1	1	1		
музыкальный руководитель	1			1	1
инструкторы по физической культуре	1			1	1
учитель-логопед	1	1	1		
педагог-психолог	1	1	1		
учитель - дефектолог	1			1	1
тьютор	2	1	1	1	1

## Распределение педагогического персонала по стажу работы

Всего педагогических работников	в том числе имеют педагогический стаж работы, лет:					
	до 3 лет	от 3 до 5 лет	от 5 до 10 лет	от 10 до 15 лет	от 15 до 20 лет	20 и более лет
24	12	2	3	2	2	3

При выстраивании системы работы с педагогическими кадрами в 2019 году деятельность проводится в следующих направлениях:

1. По отношению к конкретному педагогу, где главной задачей является – формирование индивидуальной, авторской, высокоэффективной системы педагогической деятельности педагога. Поэтому методическая работа в МБДОУ нацелена на обогащение знаний педагога, развитие у него мотивов творческой деятельности, развитие педагогической техники, исполнительского искусства.

2. По отношению к педагогическому коллективу детского сада - методическая работа решает задачи формирования коллектива единомышленников. Она направлена на выработку педагогического кредо, традиций коллектива, на организацию диагностики и самодиагностики, анализ учебно-воспитательного процесса, на выявление, обобщение и распространение передового педагогического опыта.

3. Методическая работа по отношению к общей системе непрерывного образования, что предполагает творческое осмысление, внедрение достижений науки и передовой практики.

Среди критериев результативности методической работы выделяется качество воспитательно-образовательной работы, рост

профессионализма и квалификации педагогов, рациональные затраты времени, рост творческой активности, удовлетворенность воспитателя своим трудом.

Целью методической работы в 2019 году было создание в МБДОУ № 325 организационно-педагогических условий для работы по ФГОС ДО; осуществления непрерывного образования педагогов, развития их творческого потенциала.

Результаты деятельности методической службы по методическому обеспечению педагогического процесса:

#### Курсы повышения квалификации

Место обучения	Название курса	Количество педагогов
СИПКРО	«Формирование информационно – коммуникационной компетентности педагога системы дошкольного образования», 36 часов, 2019 год	11 чел.
МБДОУ «Детский сад № 325 «Незабудка» г.о. Самара	Авторский курс «Игровая технология интеллектуально - творческого развития детей "Сказочные лабиринты игры В.В. Воскобовича» в условиях реализации ФГОС", 36 часов, 2019 год	12 чел.
СИПКРО	«Проектирование системы методической работы в дошкольной образовательной организации», 250 часов, 2019 г.	3 чел
МБОУ ДПО ЦРО	«Реализация в ДОУ поликультурного подхода к художественно – эстетическому развитию детей дошкольного возраста», 18 часов, 2019г.	3 чел
МБОУ ДПО ЦРО	«Становление ценностей здорового образа жизни, формирование полезных привычек у дошкольников», 36 часов, 2019г.	1 чел.
СИПКРО	«Обеспечение реализации Стратегии национального проекта «Развитие образования» на региональном уровне (в сфере дошкольного образования), 18 часов, 2019г.	3 чел
ГБУ ДПО «Центр специального образования»	«Коррекционно – развивающая работа воспитателя с дошкольниками с ОВЗ в образовательной организации в соответствии с ФГОС ДО», 36 часов, 2019г.	1 чел
ГБУ ДПО «Центр специального образования»	«Деятельность специалистов психолого – педагогических консилиумов в образовательном учреждении: организация и содержательные аспекты», 72 часа, 2019г.	1 чел
МБОУ ДПО ЦРО	«Организационные основы взаимодействия образовательных учреждений и ПМПК», 18 часов, 2019г.	1 чел

СИПКРО	«Разработка адаптированной образовательной программы для детей с ОВЗ в соответствии с требованиями федерального государственного образовательного стандарта дошкольного образования», 36 часов, 2019г.	1 чел
--------	--	-------

Все больше педагогов ДОО постигают новые формы самообразования – участвуют в сетевом взаимодействии в рамках профессиональных сообществ на различных сайтах, имеют публикации в различных электронных изданиях. Педагоги учреждения активно участвуют в методической работе, распространяют свой опыт работы на районных методических объединениях, городских семинарах, конференциях.

*Распространение педагогического опыта педагогами ДОО*

<b>Семинары, марафоны, конференции</b>			
Ф.И.О.	Должность	Название мероприятия	Уровень
Терюшина Ю.А. 15.03.2019г.	заместитель заведующего ВМР	Семинар для старших воспитателей «Современные образовательные технологии в ДОО» <b>Доклад</b> «Развивающие игры В.В. Воскобовича с детьми дошкольного возраста в контексте ФГОС ДО»	районный
Терюшина Ю.А. Грибова Е.С. Ананьева И.Н. Гарькина А.И. Горбачева О.В. 15.03.2019г.	заместитель заведующего ВМР, старший воспитатель, учитель – логопед, педагог – психолог, тьютор	Семинар для старших воспитателей «Современные образовательные технологии в ДОО» <b>Игрофестиваль</b> «Путешествие в Замок превращений»	районный
Кевбрина И.С. 20.03.2019г.	воспитатель	Семинар «Вариативность технологий дошкольного образования: художественно – эстетическое развитие младших дошкольников» <b>Открытое занятие</b> «В гости к снеговикам»	районный
Кевбрина И.С. 05.04.2019г.	воспитатель	Методическая неделя «Реализация деятельностного подхода в	районный

		практике работы педагогов ДОУ» <b>Открытое занятие</b> «Подарок от Умки»	
Грибова Е.С. 29.04.2019г.	старший воспитатель	Обучающий семинар «Специфика сопровождения детей с ОВЗ в условиях ДОУ» <b>Доклад</b> «Общие принципы работы ДО с детьми с ОВЗ в условиях групп комбинированной направленности»	районный
Гарькина А.И. 29.04.2019г.	педагог - психолог	Обучающий семинар «Специфика сопровождения детей с ОВЗ в условиях ДОУ» <b>Доклад</b> «Основные направления работы педагога – психолога ДОУ с детьми с ОВЗ»	районный
Горбачева О.В. 29.04.2019г.	тьютор	Обучающий семинар «Специфика сопровождения детей с ОВЗ в условиях ДОУ» <b>Презентация опыта работы</b> «Тьюторское сопровождение детей с ОВЗ в условиях ДОУ»	районный
Ананьева И.Н. 29.04.2019г.	учитель - логопед	Обучающий семинар «Специфика сопровождения детей с ОВЗ в условиях ДОУ» <b>Од с детьми средней группы с ТНР</b> «Продуктивная деятельность и средства поддерживающей коммуникации в системе работы неговорящими детьми»	районный
Грибова Е.С. 28.08.2019	учитель - дефектолог	Конференция «Концепции модернизации содержания и технологий преподавания предметных областей и учебных предметов: практики реализации» <b>Презентация опыта работы</b> «Развитие игровой активности ребенка раннего возраста с синдромом Дауна»	региональный
Рагозина И.Е. 08.10.2019г.	музыкальный руководитель	Методическая неделя «Реализация компонентов развивающей образовательной среды: образовательные технологии. «Художественно – эстетическое развитие. (музыкальная деятельность)» <b>Мастер – класс</b> «Развитие музыкальной отзывчивости у старших дошкольников в восприятии классической музыки»	городской
Грибова Е.С. 01.11.2019г.	учитель – дефектолог	Форум работников системы дошкольного образования	региональный

		«Дошкольное образование: приоритеты Десятилетия детства» площадка «Оптимизация коррекционной работы с детьми дошкольного возраста с ОВЗ в соответствии с ФГОС ДО» <b>Презентация опыта работы</b> «Использование игровой технологии В.В. Воскобовича в работе с детьми с ОВЗ»	
Гарькина А.И., Соболева Е.В. 27.11.2019г.	педагог – психолог, воспитатель	Семинар «Психолого – педагогическая диагностика детей раннего возраста в период адаптации» <b>Презентация опыта работы</b> «Адаптация ребенка раннего возраста к условиям ДОУ посредством игры»	районный
Михайлова А.К. 08.12.2019г.	учитель – логопед	Третий региональный педагогический форум «Проблемы модернизации образовательного процесса в дошкольном образовательном учреждении и школе» <b>Презентация опыта работы</b> «Развитие лексико – грамматических средств языка в познавательно – исследовательской деятельности у детей старшего дошкольного возраста»	региональный
Михайлова А.К. 12.12.2019г.	учитель – логопед	Научно-практическая конференция «Инклюзивное образование: эффективные практики обучения лиц с ограниченными возможностями здоровья» <b>Мастер-класс</b> «Использование игровой технологии «Разрезные картинки» в формировании слоговой структуры слова у детей с нарушениями речи»	межрегиональная
Соболева Е.В. 19.12.2019г.	воспитатель	Семинар «Обеспечение развития специфических видов деятельности детей раннего возраста» <b>Презентация опыта работы</b> «Развитие предметной деятельности детей раннего возраста в условиях ДОУ»	межрайонный

Активная трансляция опыта работы педагогов МБДОУ на конференциях, семинарах, методических марафонах, на конкурсах профессионального мастерства различных уровней, в периодических

изданиях свидетельствует о высоких результатах образовательной и методической работы дошкольного учреждения.

*Участие педагогов в 2019 году в профессиональных конкурсах*

Название конкурса	Уровень	Результат	Ф.И.О., должность
Безопасное колесо	городской	районный этап 1 место	Рагозина И.Е муз. Руководитель Грибова Е.С. учитель-дефектолог
		районный этап 3 место	воспитатель: Кевбрина И.С.
		участник	воспитатель Пирюшова Н.И.
Смотр-конкурс «День технического творчества»	районный этап	участник	педагогический коллектив
«Яркое лето»	региональный	1 место	творческая группа
Смотр – конкурс по озеленению и благоустройству территорий	городской	призер	творческая группа
Конкурс профессионального мастерства педагогических работников, приуроченный ко дню рождения А.С. Макаренко	всероссийский	участник	педагогический коллектив
«Воспитатель года»	городской	участник	воспитатель Кевбрина И.С.
«Я узнаю мир»	городской	участник	воспитатель Соболева Е.В.
«Ярмарка талантов»	городской	участник	тьютор Коврова Е.С.
«Талантливый читатель – 2019»	международный	участник	муз. Руководитель Рагозина И.Е.
Смотр – конкурс лучшее праздничное оформление к Новому году и Рождеству	районный	1 место	творческая группа
Смотр – конкурс на лучшее новогоднее оформление территории, фасадов, внутренних помещений	городской	призер «Новогодняя Самара»	творческая группа



*Публикации  
педагогического коллектива МБДОУ  
«Детский сад № 325 «Незабудка» г. О. Самара*

Дата	Полное наименование мероприятия с указанием статуса	Организаторы мероприятия	Количество статей	ФИО педагогического работника ДОО
Февраль 2019	Региональный Фестиваль педагогических идей работников образовательных организаций, реализующих общеобразовательную программу дошкольного образования «Дошкольное образование: опыт и перспективы»	Межрегиональный институт дополнительного профессионального образования	2 статьи	Кевбрина И.С. Соболева Е.В.
Март 2019	Всероссийская научно-практическая конференция «Актуальные проблемы социализации личности в образовательном пространстве»	ЦПО Самарской области, Совет директоров профессиональных образовательных организаций Самарской области, ГБПОУ «Самарский государственный колледж сервисных технологий дизайна»	2 статьи	Горбачева О.В. Варенцова О.А.
Сентябрь 2019г.	Проблемы модернизации образовательного процесса в ДООУ	МНМЦ Самарского государственного социально – педагогического университета и ООО «Центр передового педагогического опыта»	3 статьи	Кевбрина И.С. Пирюшова Н.И. Соболева Е.В.

**Вывод:** Педагогический коллектив МБДОУ «Детский сад № 325 «Незабудка» г. О. Самара работоспособный. Педагоги имеют высокий профессиональный уровень работы с детьми.

В коллективе МБДОУ присутствуют:

- творчество педагогов;
- инициатива всех сотрудников;
- желание сделать жизнь детей интересной и содержательной;

– желание в полной мере удовлетворить запросы родителей в воспитании детей.

## **2. Оценка материально-технического обеспечения**

Работа по материально-техническому обеспечению планируется в годовом плане, отражена в Программе развития МБДОУ «Детский сад №325 «Незабудка» г. О. Самара, соглашения по охране труда.

Оборудование используется рационально, ведётся учёт материальных ценностей, приказом по МБДОУ «Детский сад № 325 «Незабудка» назначены ответственные лица за сохранность имущества. Вопросы по материально-техническому обеспечению рассматриваются на планёрках, административных совещаниях, совещаниях по охране труда.

Площадь на одного воспитанника соответствует лицензионному нормативу и составляет не менее 2 кв.м на каждого ребёнка дошкольного возраста и не менее 2,5 кв.м на каждого ребёнка раннего возраста.

Здание, территория МБДОУ «Детский сад № 325 «Незабудка» соответствует санитарно-эпидемиологическим правилам и нормативам, требованиям пожарной и электробезопасности, нормам охраны труда.

В 2019 году были успешно выполнены следующие мероприятия в рамках гарантийных обязательств ГК ООО «Абсолют»:

ремонт кровельного покрытия участками;

покраска тамбура центрального входа, покраска стен коридора на 1, 2, 3 этаже;

группа № 4 – покраска стен и потолка в группе;

группа № 6 – покраска стен и потолка в группе;

группа № 7 – покраска стен и потолка в группе;

В подвале прошли поверку тепловычислители отопительной системы.

За 2019 год материально-технического обеспечение пополнилось за счет приобретения учреждением: детских трёхъярусных кроватей – 20 шт., кресло оператора – 1 шт., МФУ лазерный – 1 шт., утюг Bosch 1 шт., жалюзи рулонные – 2 шт, вывески тактильные, тонометр в медицинский кабинет – 1 шт., газонокосилка роторная Patriot – 1 шт., синтепоновые детские одеяла 24 шт., полотенца вафельные – 100 шт., одежда для обслуживающего персонала, воспитателей.

В 2019 году была оборудована новая ясельная группа на 1 этаже, прогулочная площадка для детей раннего возраста.

В МБДОУ «Детский сад № 325 «Незабудка» созданы условия для питания воспитанников, а также для хранения и приготовления пищи, для организации качественного питания в соответствии с санитарно-эпидемиологическим правилам и нормативам.

### **Наличие и оснащённость специализированных кабинетов, помещений**

<b>Вид помещения</b>	<b>Основное предназначение</b>	<b>Оснащение</b>
<b>Предметно-развивающая среда</b>		
<b>Музыкальный зал</b>	<ul style="list-style-type: none"> <li>➤ Образовательная деятельность</li> <li>➤ Досуговые мероприятия</li> <li>➤ Праздники</li> <li>➤ Театрализованные представления</li> <li>Родительские собрания и прочие мероприятия для родителей</li> </ul>	<ul style="list-style-type: none"> <li>➤ Проектор, музыкальный центр, приставка DVD, переносная мультимедийная установка, проектор, интерактивная доска</li> <li>➤ Электронное фортепиано CASIO</li> <li>➤ Детские музыкальные инструменты</li> <li>➤ Различные виды театра</li> <li>➤ Костюмерная для используемых муз. Руководитель пособий, игрушек, атрибутов</li> </ul>
<b>Физкультурный зал</b>	<ul style="list-style-type: none"> <li>➤ Организованная образовательная деятельность по физической культуре,</li> <li>➤ Утренняя гимнастика</li> <li>➤ Спортивные игры, досуговые мероприятия, праздники</li> </ul>	<ul style="list-style-type: none"> <li>➤ Спортивное оборудование</li> <li>➤ Оборудование для спортивных игр</li> <li>➤ Спортивное оборудование для прыжков, метания, лазания, равновесия</li> <li>➤ Модули, тренажеры</li> <li>➤ Нетрадиционное физкультурное оборудование</li> <li>➤ Тренажер Гросса</li> </ul>

<b>Медицинский кабинет</b>	<ul style="list-style-type: none"> <li>➤ Осмотр детей, консультации медсестры, врачей;</li> <li>➤ Консультативно-просветительская работа с родителями и сотрудниками ДОУ</li> </ul>	<ul style="list-style-type: none"> <li>➤ Изолятор</li> <li>➤ Медицинский кабинет</li> <li>➤ Процедурный кабинет</li> </ul>
<b>Кабинет логопеда</b>	<ul style="list-style-type: none"> <li>➤ Создание коррекционно-развивающей среды и благоприятного психологического климата для обеспечения помощи детям по исправлению или ослаблению имеющихся нарушений;</li> <li>➤ Проведение обследования детей с целью разработки индивидуальной программы развития;</li> <li>➤ Проведение групповых, подгрупповых и индивидуальных коррекционных занятий;</li> <li>➤ Оказание консультативной помощи педагогам, родителям;</li> </ul>	<ul style="list-style-type: none"> <li>➤ Столы для диагностики и индивидуальной коррекции детей.</li> <li>➤ Шкафы с дидактическими материалами, игрушками и развивающими играми,</li> <li>➤ Настенное зеркало</li> <li>➤ Методические пособия, необходимые при автоматизации и дифференциации звуков.</li> </ul>
<b>Кабинет психолога</b>	<ul style="list-style-type: none"> <li>➤ Оказание своевременной квалифицированной консультативной, психодиагностической, психокоррекционной помощи детям, родителям и педагогам по вопросам развития, обучения и воспитания,</li> <li>➤ Социально-психологической реабилитации и адаптации.</li> </ul>	<ul style="list-style-type: none"> <li>➤ Стимульные материалы к диагностическим методикам и тестам в соответствии с возрастной дифференциацией воспитанников;</li> <li>➤ Материалы для коррекционно – развивающей работы (программы, бланки – задания для детей, развивающие игры и пособия, демонстрационные карточки различной тематики, картотека игры и упражнений</li> <li>➤ Материалы для творческой деятельности детей (бумага, цветные и простые карандаши, фломастеры, краски, пластилин, маркеры для доски и др.)</li> <li>➤ Вспомогательный материал: наборы деревянных развивающих игрушек, наборы для сенсомоторного развития, конструкторы и мозаики</li> <li>➤ Методические пособия, необходимые для работы с детьми, имеющими отклонения в развитии.</li> </ul>
<b>Кабинет дефектолога</b>	<ul style="list-style-type: none"> <li>➤ Консультирование педагогов и родителей по проблемам развития, обучения и воспитания в соответствии с индивидуальными особенностями ребенка</li> <li>➤ Коррекционно – развивающая работа с воспитанниками</li> </ul>	<ul style="list-style-type: none"> <li>➤ Стол для диагностики и индивидуальной коррекционно – развивающей работы с воспитанниками;</li> <li>➤ Шкаф с дидактическими материалами, игрушками и развивающими играми;</li> <li>➤ Методические пособия, необходимые для работы с детьми, имеющими отклонения</li> </ul>

		в развитии.
<b>Комната Монтессори</b>	<ul style="list-style-type: none"> <li>➤ Коррекционно-развивающие занятия, как с воспитанниками, так и с педагогами, сотрудниками ДОУ и родителями.</li> </ul>	<ul style="list-style-type: none"> <li>➤ Настенные модули</li> <li>➤ Тактильные дощечки</li> <li>➤ Ботанический, геометрический комод</li> <li>➤ зона бытовой деятельности</li> </ul>
<b>Сенсорная комната</b>	<ul style="list-style-type: none"> <li>➤ Тренинги,</li> <li>➤ Обучающие семинары,</li> <li>➤ Групповые и индивидуальные консультации,</li> <li>➤ Коррекционно-развивающие занятия, как с воспитанниками, так и с педагогами, сотрудниками ДОУ и родителями.</li> </ul>	<ul style="list-style-type: none"> <li>➤ Релаксационное оборудование - в него входят мягкие покрытия, пуфики и подушечки, напольные маты, игрушки и библиотека релаксационной музыки;</li> <li>➤ Активационное - в него входит все оборудование со светооптическими и звуковыми эффектами, сенсорные панели для рук и ног, массажные коврики, мячики и т.д</li> </ul>
<b>Коридоры ДОУ</b>	<ul style="list-style-type: none"> <li>➤ Информационно-просветительская работа с сотрудниками ДОУ и родителями.</li> </ul>	<ul style="list-style-type: none"> <li>➤ Стенды для родителей, визитка ДОУ.</li> <li>➤ Стенды для сотрудников</li> </ul>
<b>Участки</b>	<ul style="list-style-type: none"> <li>➤ Прогулки, наблюдения;</li> <li>➤ Игровая деятельность;</li> <li>➤ Самостоятельная двигательная деятельность</li> <li>➤ Трудовая деятельность.</li> <li>➤ Подвижные игры</li> </ul>	<ul style="list-style-type: none"> <li>➤ Прогулочные площадки для детей всех возрастных групп.</li> <li>➤ Игровое, функциональное, и спортивное оборудование.</li> <li>➤ Физкультурная площадка.</li> <li>➤ Огород, цветники.</li> </ul>
<b>Спортивная площадка</b>	<ul style="list-style-type: none"> <li>➤ Организованная образовательная деятельность по физической культуре,</li> <li>➤ Утренняя гимнастика (в летнее время года)</li> <li>➤ Спортивные игры, досуговые мероприятия, праздники</li> </ul>	<ul style="list-style-type: none"> <li>➤ Стационарное оборудование для спортивных игр</li> <li>➤ Выносное оборудование</li> </ul>

Медицинский кабинет оснащён всем необходимым медицинским оборудованием, медикаментами.

У всех педагогов МБДОУ «Детский сад № 325 «Незабудка» сформирована культура здоровья: подготовлены по вопросам здоровьесберегающих методов и технологий, ответственного отношения к своему здоровью.

**Вывод:** Материально-техническая база МБДОУ «Детский сад № 325 «Незабудка» находится в удовлетворительном состоянии. Для повышения качества предоставляемых услуг необходимо систематически пополнять и поддерживать материально-техническую базу учреждения.

### 3. Оценка учебно-материального обеспечения

В МБДОУ «Детский сад № 325 «Незабудка» создана комфортная, безопасная предметно-развивающая среда. Обеспеченность играми, игрушками и игровыми предметами в соответствии с Федеральными государственными требованиями. В группах частично соблюдены принципы построения предметно-пространственной среды (информативности, вариативности, полифункциональности, педагогической целесообразности, трансформируемости).

Оснащение воспитательно – образовательного процесса обеспечивает образовательную деятельность, присмотр и уход.

Основные формы организации образовательного процесса:

- совместная деятельность взрослого и воспитанников в рамках непосредственно образовательной деятельности по освоению основной общеобразовательной программы и при проведении режимных моментов,
- самостоятельная деятельность воспитанников.

Образовательный процесс строится на адекватных возрасту формах работы с детьми, при этом основной формой и ведущим видом деятельности является игра.

Образовательная деятельность с детьми строится с учётом индивидуальных особенностей и их способностей.

При организации воспитательно-образовательного процесса учитываются национально-культурные, климатические условия.

В работе с детьми педагоги используют образовательные технологии деятельностного типа: развивающего обучения, проблемного обучения, проектная деятельность.

В МБДОУ «Детский сад № 325 «Незабудка» г. о. Самара созданы безопасные условия для организации самостоятельной деятельности воспитанников и их физического развития: игровое оборудование имеет

сертификаты качества, не менее двух раз в год проводится ревизия спортивного оборудования в физкультурном зале и на спортивной площадке.

Предметно – развивающая среда обеспечена общим и специфическим материалом для девочек и мальчиков не в полном объёме.

Материалы и оборудование в группах используется с учётом принципа интеграции образовательных областей: использование материалов и оборудования одной образовательной области в ходе реализации других областей.

Игры, игрушки, дидактический материал, издательская продукция соответствует общим закономерностям развития ребёнка на каждом возрастном этапе. Имеется оборудование для следующих видов деятельности: игровая, продуктивная, познавательно-исследовательская, коммуникативная, трудовая, музыкально-художественная, восприятие художественной литературы, двигательная.

Оборудование отвечает санитарно-эпидемиологическим правилам и нормативам, гигиеническим, педагогическим и эстетическим требованиям, требованиям безопасности.

При подборе оборудования и определении его количества не учитывается количество воспитанников в группах.

Воспитательно – образовательный процесс обеспечен играми и игровыми предметами на 90 %.

В воспитательно – образовательном процессе используются технические средства обучения, современные информационно-коммуникационные технологии:

- наличие ТСО: 2 проектора мультимедиа, 2 интерактивных доски, 8 телевизор, 10 музыкальных центра;

- количество компьютеров, ноутбуков – 8 шт.,

- доступ к информационным системам, информационно-телекоммуникационным сетям (подключен Интернет).

**Вывод:** В МБДОУ «Детский сад № 325 «Незабудка» г. о. Самара созданы условия для осуществления образовательного процесса. Необходимо пополнять предметно-развивающую среду оборудованием, играми, игрушками, дидактическими пособиями в соответствии с примерным перечнем игрового оборудования для учебно-методического обеспечения дошкольных образовательных учреждений.

#### **4. Медико-социальное обеспечение**

Медицинское обслуживание в МБДОУ «Детский сад № 325 «Незабудка» осуществляет ГБУЗ СО «Самарская городская больница №7». Медицинский персонал наряду с администрацией МБДОУ «Детский сад № 325 «Незабудка» несёт ответственность за здоровье и физическое развитие воспитанников, проведение лечебно-профилактических мероприятий, соблюдение санитарно-гигиенических норм, режима, качества питания. Ежегодно проводятся медицинские осмотры узкими специалистами детей старшего дошкольного возраста, осуществляется постоянный контроль за вакцинацией детей, закрепленный врач - педиатр осуществляет осмотр и контроль за физическим развитием дошкольников.

Количество и соотношение возрастных групп определяется исходя из предельной наполняемости и гигиенического норматива площади на одного ребёнка в соответствии с требованиями санитарно-эпидемиологических правил и нормативов.

Персонал МБДОУ «Детский сад № 325 «Незабудка» проходит профилактические осмотры.

Организация питания в МБДОУ «Детский сад № 325 «Незабудка» соответствует санитарно-эпидемиологическим правилам и нормативам. В МБДОУ «Детский сад № 325 «Незабудка» организовано 4-х разовое питание:



Приёмы пищи	Время приёма пищи
Завтрак	8.10 - 8.50
Обед	11.55 – 13.00
Полдник	15.15-15.50
Ужин	18.00-18.45

Питание организовано в соответствии с примерным десятидневным меню, составленным с учетом рекомендуемых среднесуточных норм питания для двух возрастных категорий: для детей с 1,5 до 3-х лет и для детей от 3 до 7 лет.

На основании утвержденного примерного меню ежедневно составляется меню-требование установленного образца с указанием выхода блюд для детей разного возраста.

На каждое блюдо заведена технологическая карта.

Выдача готовой пищи осуществляется только после проведения приемочного контроля бракеражной комиссией в составе повара, представителя администрации, медицинского работника.

Организация оздоровления воспитанников в МБДОУ «Детский сад № 325 «Незабудка» соответствует санитарно-эпидемиологическим правилам и нормативам, строится с учётом плана профилактическо-оздоровительной работы.

**Вывод:** Медико-социальное обеспечение соответствует Федеральным государственным требованиями к условиям реализации основной общеобразовательной программы дошкольного образования.

## 5. Информационно-методическое обеспечение

В МБДОУ «Детский сад № 325 «Незабудка» имеются квалифицированные кадры, умеющее организовывать информационное обеспечение, позволяющее в электронной форме:

— управлять образовательным процессом,

- создавать и редактировать электронные таблицы, тексты, презентации,
- использовать интерактивные дидактические материалы, образовательные ресурсы,
- проводить мониторинг и фиксировать ход воспитательно-образовательного процесса и результатов освоения основной общеобразовательной программы дошкольного образования,
- осуществлять взаимодействие МБДОУ «Детский сад № 325 «Незабудка» с органами, осуществляющими управление в сфере образования, с другими образовательными учреждениями и организациями.

В МБДОУ «Детский сад № 325 «Незабудка» имеется необходимое методическое обеспечение: программы, пособия.

Созданы условия для организации и осуществления повышения квалификации педагогов: 1 раз в 3 года прохождение курсов повышения квалификации по ИОЧ и различных курсов по выбору педагогов, участие в городских методических объединениях, оказание консультативной помощи, методической поддержки.

**Вывод:** В МБДОУ «Детский сад № 325 «Незабудка» созданы условия, обеспечивающие повышение мотивации участников образовательного процесса на личностное саморазвитие, самореализацию, самостоятельную творческую деятельность.

## **6. Психолого-педагогическое обеспечение**

Профессиональное взаимодействие педагогов с детьми основывается: на индивидуальном подходе, учёте зоны ближайшего развития ребёнка, на мотивационном подходе, на доброжелательном отношении к ребёнку.

В МБДОУ «Детский сад № 325 «Незабудка» обеспечивается единство воспитательных, обучающих и развивающих целей и задач воспитательно-образовательного процесса, учитывается гендерная специфика развития детей дошкольного возраста.

Между педагогами и родителями (законными представителями) установлено взаимодействие в целях осуществления полноценного развития каждого ребёнка, создание равных условий образования детей дошкольного возраста. Родители активные участники образовательного процесса, принимающие участие в собраниях, мастер – классах, конкурсах, выставках, акциях различной направленности. Воспитатели, педагог-психолог, учитель-логопед, учитель - дефектолог и медицинский работник находятся в постоянном контакте с родителями (законными представителями) воспитанников, объясняя им стратегию и тактику воспитательно-образовательного процесса, консультируют по вопросам реализации основной общеобразовательной программы дошкольного образования, организуют помощь по вопросам развития детей и совместную деятельность детей и родителей (законных представителей) с целью успешного освоения воспитанниками программы дошкольного образования.

Применение современных эффективных форм работы с семьёй способствует успешному, содержательному общению с родителями на принципах партнёрства и доверия.

**Вывод:** Педагогическим коллективом МБДОУ «Детского сада № 325 «Незабудка» требования к психолого-педагогическому обеспечению выполняются в 100% составе. Достаточный уровень психолого-педагогической компетентности педагогического коллектива позволяет ответственно реализовывать основную образовательную программу и выполнять требования к психолого-педагогическому обеспечению.

## 7. Финансовое обеспечение

Источником финансирования являются: бюджетные средства согласно субсидии на использование муниципального задания, внебюджетные средства.

### Расходы организации

Код по ОКЕИ: тысяча рублей - 384 (с одним десятичным знаком)

Наименование показателей	№ строки	Фактически
1	2	3
Расходы организации- всего (сумма строк 02, 04-11)	01	25264,79
в том числе: оплата труда	02	14832,65
Из неё:		
Педагогического персонала (без совместителей)	03	8545,9
Начисления на оплату труда	04	4469,40
питание	05	1103,69
услуги связи	06	107,9
транспортные услуги	07	
коммунальные услуги	08	2573,20
арендная плата за пользование имуществом	09	
услуги за содержание имущества	10	468,68
прочие затраты	11	156,33
инвестиции, направленные на приобретение основных фондов	12	

**Вывод:** Финансовые ресурсы МБДОУ «Детский сад № 325 «Незабудка» обеспечивают его стабильное функционирование. Администрация МБДОУ «Детский сад № 325 «Незабудка» проводит работу по рациональному расходованию бюджетных и внебюджетных средств. Финансовая деятельность направлена на создание условий, обеспечивающих безопасное проведение образовательного процесса.

### **III. Анализ состояния образовательного процесса**

#### **1. Характеристика Образовательной программы**

Основная общеобразовательная программа – образовательная программа дошкольного образования дошкольной образовательной организации МБДОУ «Детский сад комбинированного вида № 325 «Незабудка» г. о. Самара (далее Образовательная программа) соответствует Федеральным государственным образовательным стандартам к структуре основной общеобразовательной программы дошкольного образования реализуется в группах общеразвивающей направленности.

В Программе отражено базисное содержание образования детей раннего и дошкольного возрастов (от 2 до 7 лет), обеспечивающее полноценное, разностороннее развитие ребенка до уровня, соответствующего возрастным возможностям и требованиям современного общества. Программа предусматривает обогащение детского развития, взаимосвязь всех его сторон.

Реализация Образовательной программы обеспечивает права ребенка на физическое, интеллектуальное, социальное и эмоциональное развитие (Конвенция о правах ребенка, 1989 г.), равные возможности для всех детей на дошкольной ступени и при переходе к обучению в начальной школе.

Программа задает основополагающие принципы, цели и задачи воспитания детей раннего и дошкольного возраста, создавая простор для творческого использования различных педагогических технологий.

В основе Программы лежит *деятельностный* подход. Деятельность развивается от возраста к возрасту, меняются ее содержание и форма.

Игровая деятельность пронизывает все разделы Программы, что соответствует задачам развития и способствует сохранению специфики дошкольного детства. Подлинная самостоятельная игра представлена как

ведущая деятельность в дошкольном возрасте и как важнейшее средство социализации ребенка в задачах и содержании образовательной области «Социализация»).

В содержании направления *«Социально-коммуникативное развитие»* в качестве основы выступает общение ребенка с взрослыми (родителями и воспитателями в детском саду и семье) и сверстниками, приобретающее на каждом возрастном этапе своеобразные формы. Общение и разнообразные виды детской деятельности в широком культурном контексте выступают как главное условие присвоения ребенком нравственных общечеловеческих ценностей, национальных традиций, формирования начал гражданственности, любви к своей семье и Родине, как основа формирования его самосознания.

В содержании направления *«Познавательное развитие»* главными задачами являются расширение и обогащение ориентировки ребенка в окружающем мире, формирование способов и средств познавательной деятельности, познавательных интересов, способность видеть общее в единичном явлении и находить самостоятельное решение возникающих проблем. В рамках данной образовательной области раскрывается содержание работы по формированию у детей целостной картины мира (природного, рукотворного, социального), элементарных математических представлений, расширению кругозора, развитию познавательно-исследовательской деятельности, конструирования. Особое внимание на протяжении всего дошкольного возраста уделяется сенсорному воспитанию детей, связанному с решением двух основных задач: усвоения сенсорных эталонов (формы, цвета, величины) и овладения способами обследования предметов в содержательной деятельности. Первая задача решается в раннем детстве в процессе предметной деятельности, вторая — в дошкольном возрасте, в продуктивных видах деятельности (рисовании, конструировании и др.).

Речевое воспитание представлено в образовательной области «Речевое развитие», поскольку основная функция речи — общение. Задачи речевого развития имеют специфику, связанную с освоением языка, его словаря, грамматического строя, произносительной стороны речи, форм диалога и монолога. Специально обозначены задачи развития диалогического общения детей со взрослыми и сверстниками, составляющие также основную часть показателей развития речи. Особо выделены задачи элементарного осознания языковой действительности, которые важны для освоения как устной, так и предпосылок письменной речи. Представлены игровые формы обучения общению — словесные, сюжетно-дидактические, игры-драматизации, инсценировки, игры парами, в «читающего человека» и др.

Направление «Художественно-эстетическое развитие» рассматривается в единстве формирования эстетического отношения к миру и художественного развития ребенка средствами искусства. В основе — развитие способностей к музыкальной, литературной, изобразительной деятельности, детское творчество.

В содержание области «Физическое развитие» заложены начала формирования здорового образа жизни, развитие у детей способности адекватно реагировать на изменения окружающей среды; представления о собственном теле, позволяющие более сознательно относиться к своему здоровью, избегать опасности.

Общеобразовательная программа МБДОУ «Детский сад № 325 «Незабудка» обеспечивает разностороннее развитие детей в возрасте от 2 до 7 (8) лет с учетом их возрастных и индивидуальных особенностей по основным направлениям — физическому, социально-личностному, познавательному и художественно-эстетическому. Программа обеспечивает достижения воспитанниками целевых ориентиров на этапе завершения ими дошкольного образования.

В МБДОУ коррекционно-педагогическое сопровождение детей с

ОВЗ и детей инвалидов осуществлялось в системе инклюзивного сопровождения 1 учителем-логопедом, 1 педагогом-психологом и 1 учителем-дефектологом совместно с воспитателями, музыкальным руководителем и инструктором по физической культуре. На сопровождении специалистами в конце декабря 2019 года находилось 49 воспитанника с ОВЗ. Все дошкольники с ОВЗ получали помощь специалистов МБДОУ.

Коррекционная работа осуществляется по адаптированным образовательным программам (АОП), разработанным с учетом особенностей психофизического развития и возможностей воспитанников и в соответствии с рекомендациями ПМПК. Реализация АОП осуществляется с использованием утвержденных примерных АООП, коррекционных – развивающих программ, авторских технологий и практического опыта специалистов.

Выполнение коррекционных, развивающих и воспитательных задач программы обеспечивается благодаря комплексному подходу к коррекции познавательно-речевой сферы и тесной взаимосвязи специалистов педагогического и медицинского профилей, родителей.

Структура программ коррекционной работы включает взаимосвязь диагностического, коррекционно-развивающего, оздоровительно-профилактического, социально-педагогического модулей. Модульный принцип позволяет вносить своевременные изменения в программу каждого воспитанника.

Педагог – психолог МБДОУ строит свою работу по следующим направлениям:

с воспитанниками:

- диагностическая работа: выявление степени адаптации к МБДОУ вновь прибывших детей; выявление особенностей развития познавательных процессов детей от 2 до 6 лет; готовность к обучению в



школе; изучение эмоциональных и личностных особенностей детей. Работа проводится по запросу родителей (законных представителей).

- коррекционно – развивающая работа: коррекция и развитие интеллектуально - познавательной сферы детей; коррекция индивидуально-личностного развития воспитанников (эмоционально-волевая сфера). Занятия проводились как в индивидуальной так и в групповой форме.

- профилактическая работа по профилактики дезадаптации.

с родителями:

- консультативная работа: по результатам проведенной диагностики; по запросу.

- просветительская работа: наиболее востребованными темами в данном году явились - детская агрессия; нарушение речи; эмоциональная нестабильность (повышенная тревожность, вспыльчивость, плаксивость); нарушение поведения (упрямство, агрессивность); проблема гиперактивности.

с педагогами и администрацией:

- консультативная работа: по результатам диагностики;

- просветительская работа: по темам - сложная адаптация; невыполнение правил распорядка ребенком жизни в группе; неумение воспитанников выстроить отношения друг с другом; непонимание и невыполнение инструкции воспитателя.

Основные направления деятельности учителя – логопеда:

1. Диагностическая деятельность.

Диагностическая деятельность учителя – логопеда позволяет определить тактику коррекционного воздействия, выбор средств и способов достижения поставленных целей.

Диагностическая деятельность логопеда предполагает:

1) Раннее выявление детей с проблемами в развитии, то есть обследование воспитанников общеразвивающих ДОУ (групп) и

выявление среди них детей, нуждающихся в профилактической и коррекционно-речевой помощи. Результатом проведенной диагностической работы является подготовка материалов для ПМПк с целью комплектования группы детей с нарушением речи для индивидуальных занятий с учителем-логопедом.

2) Стартовое логопедическое и психолого - педагогическое обследование детей, которое подразумевает изучение уровня речевого, познавательного, социально-личностного, физического развития и индивидуально-типологических особенностей детей, нуждающихся в логопедической поддержке, определение основных направлений и содержания работы с каждым из них.

Целью такого обследования детей является установление причин, структуры и степени выраженности отклонений в их речевом развитии, что позволяет сформулировать объективное логопедическое заключение и наметить индивидуальные программы коррекционно-педагогической работы на долгосрочную перспективу (учебный год).

3) Сбор медицинского и педагогического анамнеза, сведений о раннем развитии.

4) Динамическое наблюдение в процессе обучения, промежуточные срезы. Цель: анализ результативности коррекционно-педагогического процесса.

## 2. Коррекционно – развивающая деятельность

Коррекционно – развивающее направление работы логопеда в рамках логопедической группы включает:

- Занятия учителя-логопеда с детьми по совершенствованию разных сторон речи;
- Совместная деятельность с педагогом - психологом по стимулированию психологической базы речи;
- Совместная деятельность с воспитателями;

- Совместная деятельность учителя-логопеда и музыкального руководителя по развитию темпо-ритмической организации речи;
- Совместная деятельность учителя-логопеда и воспитателя физкультуры по развитию общей моторики детей.

На индивидуальных занятиях с детьми проводится:

1. Дыхательная гимнастика (формирование длительной, сильной, плавной воздушной струи для правильного произношения звуков);
2. Артикуляционная гимнастика (различные упражнения на развитие мышц артикуляционного аппарата);
3. Пальчиковая гимнастика (упражнения и игры на развитие моторики пальцев рук);
4. Коррекция звукопроизношения разными способами;
5. Автоматизация звуков в речи;
6. Дифференциация звуков в речи;
7. Обогащение словарного запаса;
8. Закрепление знаний, полученных детьми на фронтальных занятиях.

Результаты логопедической работы отмечаются в речевой карте ребенка к моменту выпуска и доводятся до сведения воспитателя, администрации детского сада и родителей.

3. Консультативная и просветительская работа с родителями и педагогами

Просветительская деятельность логопеда в рамках логопедической группы подразумевает совместное проведение родительских собраний, на которых рассказывается об особенностях развития детей логопедической группы, факторах риска, основных направлениях коррекционно-развивающей работы, а также даются практические рекомендации.

Основными направлениями консультативно-просветительской работы логопеда с родителями являются:

– Формирование положительной мотивации к взаимодействию с педагогом, активизация заинтересованности в занятиях по развитию и коррекции речи, подготовке детей к обучению грамоте, коррекции нарушений письменной речи.

– Выработка адекватного отношения к особенностям речевой деятельности детей.

– Формирование (повышение) компетенции в вопросах речевого развития (онтогенеза) детей разных возрастных групп и речевых расстройств (экспрессивной и импрессивной речи, письма и чтения).

– Обучение основным приёмам коррекционно–развивающей работы (артикуляторная гимнастика, некоторые виды логопедических игр, основные правила (алгоритмы) выполнения письменных заданий и т.д.).

– Ознакомление с различными видами дидактических пособий и литературы по организации и проведению развивающих занятий в домашних условиях.

#### 4. Методическая деятельность

Методическая деятельность учителя – логопеда включает в себя:

- разработку методических рекомендаций для логопедов, воспитателей и родителей по оказанию логопедической помощи детям;
- перспективное планирование;
- изучение и обобщение передового опыта;
- участие в работе методических объединений учителей-логопедов;
- обмен опытом (конференции, семинары, открытые показы и др.);
- поиск наилучших средств коррекции речи детей;
- изучение и внедрение вариативных форм оказания коррекционной помощи;
- самообразование;
- изготовление и приобретение наглядного и дидактического материала по развитию и коррекции речи.

#### 5. Аналитическая деятельность

Аналитическая работа позволит учителю – логопеду отследить эффективность проводимой коррекционно-развивающей деятельности, т.е. выделить все возможные положительные и отрицательные стороны этой деятельности, также отследить динамику развития каждого ребёнка. Она включает:

- проведение контрольных срезов, тестовых заданий (при необходимости).
- заключение ППК по вопросам выпуска детей.
- выпускные собеседования (итоговые мероприятия).
- подведение итогов работы за учебный год. Цифровой отчет – анализ о проделанной работе учителя-логопеда.

Содержание работы учителя – дефектолога заключается в обеспечении своевременной специализированной помощи детям, нуждающимся в коррекции.

Содержание работы педагога подчинено следующим задачам коррекционного воздействия:

- прогнозирование возникновения трудностей при обучении, определение причин и механизмов уже возникших учебных проблем;
- составление индивидуальных комплексных программ;
- изучение уровня умственного развития детей и результатов коррекционного воздействия;
- проведение индивидуальных и групповых коррекционных занятий;
- консультирование педагогов и родителей по проблемам развития, обучения и воспитания в соответствии с индивидуальными особенностями ребенка.

Основными направлениями коррекционно-развивающей работы учителя – дефектолога являются:

- диагностическое;
- коррекционное;

- аналитическое;
- консультативно-просветительское;
- организационно-методическое.

Основные задачи коррекционно-развивающей работы:

- сенсорное и сенсомоторное развитие;
- формирование пространственно-временных отношений;
- умственное развитие (формирование соответствующих возрасту общеинтеллектуальных умений, развитие наглядных и словесных форм мышления);
- нормализация ведущей деятельности возраста;
- формирование разносторонних представлений о предметах и явлениях окружающей действительности, обогащение словаря, развитие связной речи;
- готовность к восприятию учебного материала;
- формирование необходимых для усвоения программного материала умений и навыков.

Консультативно-просветительское направление предполагает оказание помощи педагогам и родителям в вопросах воспитания и обучения ребенка.

Информационно-просветительская деятельность подразумевает создание просветительских уголков, информационных стендов и буклетов.

Таким образом, в своей работе учитель-дефектолог активно включается во все сферы образовательного процесса.

Таким образом, наличие специалистов в МБДОУ, способствует проведению квалифицированной коррекции и развитию детей дошкольного возраста.

МБДОУ «Детский сад № 325 «Незабудка» г.о. Самара в 2018 года завершил работу проектной площадки по теме: «Тьюторское

сопровождение детей с ограниченными возможностями здоровья в условиях реализации ФГОС ДО».

В 2019 году на основании Приказа Департамента образования Администрации городского округа № 103-од от 05.02.2019г. об организации деятельности проектных площадок по реализации образовательных инициатив в сфере дошкольного образования на базе «Детский сад № 325 «Незабудка» г. о. Самара осуществлялась работа по проектной площадке «Детский университет» как способ игрового метода познания мира и развития интеллектуальных способностей детей в условиях ДОО комбинированного вида».

Задачи данного проекта:

- определить уровень развития инициативы и любознательности у детей дошкольного возраста;
- разработать и апробировать систему образовательных событий, проводимых с педагогами, детьми и их родителями;
- вовлечение детей в деятельность «Детского университета», в том числе и за счет установления тесного сотрудничества педагогов с семьей как непосредственными участниками образовательных отношений.

В соответствии с новым законом «Об образовании в Российской Федерации» одной из основных задач, стоящих перед МБДОУ является «взаимодействие с семьей для обеспечения полноценного развития личности ребенка». Таким образом, взаимодействие педагогов с семьями воспитанников является одним из важнейших условий формирования личности ребёнка, положительных результатов в воспитании, которого можно достичь при согласованности действий и при условии развития интереса родителей к вопросам воспитания и обучения.

В работе с семьей педагогами МБДОУ используются такие принципы взаимодействия с родителями как: индивидуальный подход, сотрудничество, системность, гуманизация подходов к родителям.

Установление партнерских отношений с семьей каждого

воспитанника, создание атмосферы общности интересов, эмоциональной взаимоподдержки и взаимопроникновения достигалось с помощью вовлечения родителей (законных представителей) в досуговые формы организации деятельности.

Были проведены совместные мероприятия: праздники, квесты, выпуски газет, оформление групп, конкурсы, выставки.

## **2. Анализ учебного плана**

В группах комбинированной направленности организация образовательного процесса в МБДОУ «Детский сад № 325 «Незабудка» осуществляется в соответствии с основной общеобразовательной программой дошкольного образования, АОП и учебным планом образовательной деятельности. Количество и продолжительность образовательной деятельности, включая дополнительное образование, устанавливаются в соответствии с санитарно-гигиеническими нормами и требованиями, которые регламентируются учебным планом и составляют:

- для детей раннего возраста от 2 до 3 лет образовательная деятельность составляет не более 1,5 часов в неделю (игровая, музыкальная, общение, развитие движений). Продолжительность образовательной деятельности составляет не более 10 мин.;
- максимально допустимый объём недельной образовательной нагрузки, включая реализацию дополнительных образовательных программ, для детей дошкольного возраста составляет:
- в младшей группе (дети четвёртого года жизни) – 2 часа 45 мин., продолжительность образовательной деятельности не более 15 минут;



- в средней группе (дети пятого года жизни) – 4 часа, продолжительность образовательной деятельности не более 20 минут;
- в старшей группе (дети шестого года жизни) - 6 часов 15 мин., продолжительность образовательной деятельности не более 25 минут;
- в подготовительной группе (дети седьмого года жизни) – 8 часов 30 мин., продолжительность образовательной деятельности не более 30 минут;

Количество образовательных ситуаций по каждому направлению в каждой возрастной группе, их продолжительность отвечает требованиям СанПиНа.

Организованной образовательной деятельности											
Виды деятельности	Периодичность										
	2 группа раннего возраста (2-3 года)		младшая группа (3-4 года)		средняя группа (4-5 лет)		старшая группа (5-6 лет)		подготовит. группа (6-7 лет)		
	в нед.	в год	в нед.	в год	в нед.	в год	в нед.	в год	в нед.	в год	
<b>«Познавательное развитие»:</b>											
<b>I</b>	- Развитие познавательно-исследовательской деятельности										
	- Ознакомление с предметным окружением	1	33	1	33	1	33	2	66	2	66
	- Ознакомление с социальным миром										
	- Ознакомление с миром природы										
<b>II</b>	- Формирование элементарных математических представлений	1	33	1	33	1	33	2	66	2	66
<b>«Речевое развитие»:</b>											
Развитие речи, чтение художественной литературы		2	66	1	33	1	33	2	66	2	66

<b>«Физическое развитие»:</b>											
<b>I</b>	Физическая культура в помещении	2	66	2	66	2	66	2	66	2	66
<b>II</b>	Физическая культура на воздухе	1	33	1	33	1	33	1	33	1	33
<b>«Художественно-эстетическое развитие»:</b>											
	Музыкальная деятельность	2	66	2	66	2	66	2	66	2	66
	Рисование	1	33	1	33	1	33	2	66	2	66
	Лепка	1	33	1 чередуются	16/17	1 чередуются	16/17	1 чередуются	16/17	1 чередуются	16/17
	Аппликация	-	-								
<b>«Социально-коммуникативное развитие» реализуется во всех образовательных областях</b>											
	<b>Итого количество (НОД):</b>	<b>11</b>	<b>363</b>	<b>10</b>	<b>330</b>	<b>10</b>	<b>330</b>	<b>14</b>	<b>462</b>	<b>14</b>	<b>462</b>
	<b>Итого (время):</b>	<b>1 час 50 мин</b>		<b>2 часа 30 мин</b>		<b>3 часа 20 мин</b>		<b>5 часов 25 мин</b>		<b>7 часов</b>	
<b>Образовательная деятельность в ходе режимных моментов</b>											
	Утренняя гимнастика	ежедневно		<b>Во всех возрастных группах</b>							
	Ситуативные беседы	ежедневно									
	Дежурства	ежедневно									
	Прогулка	ежедневно									
	Гигиенические процедуры, закаливание	ежедневно									
	Конструктивно-модельная деятельность	1 раз в неделю									
	Чтение художественной литературы	ежедневно									
	Игровая деятельность	ежедневно									
<b>Самостоятельная деятельность детей</b>											
	Самостоятельная деятельность детей в центрах развития	ежедневно		<b>Во всех возрастных группах</b>							

Познавательно-исследовательской деятельности	ежедневно	
--	-----------	--

### Оценка расписания непрерывной образовательной деятельности

Модули НОД, требующие повышенной познавательной активности и умственного напряжения детей, проводятся в первую половину дня и дни наиболее высокой работоспособности детей (вторник, среда). Для профилактики утомления детей указанные занятия сочетаются с физкультурными, музыкальными занятиями, ритмикой и т.п.

Домашние задания воспитанникам дошкольных образовательных организаций не задают.

### Календарно–тематическое планирование

При осуществлении планирования, в основу входят положения ФГОС. Планирование сводится к одному обобщённому варианту: учебный блок (сетка образовательной деятельности), совместная деятельность взрослого и детей, самостоятельная деятельность детей. ФГОС вносят существенные изменения в структуру планирования, а именно: учебный блок заменяется на блоки образовательной деятельности, осуществляемой в совместной деятельности взрослых и детей. Увеличивается объём совместной деятельности взрослого и детей, в которую входит образовательная деятельность, осуществляемая как в ходе режимных моментов, так и при организации разных детской деятельности. Изменяется содержание понятий «совместная».

### **3. Мониторинг образовательного процесса**

Мониторинг образовательного процесса проводится через диагностику освоения Основной общеобразовательной программы – образовательной программы дошкольного образования дошкольной

образовательной организации МБДОУ «Детский сад комбинированного вида № 325 «Незабудка» г. о. Самара.

Диагностика проводится два раза в год (две первые недели сентября, две последние недели мая).

Основной формой педагогической диагностики является при:

- организованной деятельности в режимные моменты;
- самостоятельной деятельности воспитанников;
- свободной продуктивной, двигательной или спонтанной игровой деятельности воспитанников;
- непосредственно образовательной деятельности.

Педагогическим коллективом ДОУ выбрана «Диагностика педагогического процесса», автор – составитель Н.В. Верещагина.

Показатели развития ребенка структурированы в таблицы по пяти образовательным областям и позволяют сделать качественный и количественный анализ развития конкретного ребенка и определить общегрупповую тенденцию развития детей.

Результаты педагогической диагностики используются для:

- индивидуализации образования, которая предполагает поддержку ребенка, построение его индивидуальной траектории, а также включающая при необходимости коррекцию развития воспитанников в условиях профессиональной компетенции педагогов;
- оптимизации работы с группой детей.

#### **4. Психолого-педагогическая готовность детей к школьному обучению**

В мае 2019 года из МБДОУ «Детский сад № 325 «Незабудка» выпущено 24 ребенка.

Для определения готовности к школьному обучению с воспитанниками были использованы: экспресс – диагностика в детском

саду, беседа о школе (модифицированная методика Т.А. Нежной, А.Л. Венгера, Д.Б.Эльконина), методика «Лесенка» разработана В. Г. Щур.

Результаты исследования:

1) Качественный и количественный анализ результатов позволяет получить полную картину об особенностях структуры интеллекта, установить какие стороны у испытуемого сформированы в большей степени, и на какие нужно обратить внимание с целью их коррекции. В целом интеллектуальное развитие выпускников МБДОУ " Детский сад № 325 «Незабудка» соответствует возрастной норме.

Высокий уровень: 21% (5чел)

Средний уровень: 75% (18 чел)

Низкий уровень: 4 % (1 чел)

2) «Внутренняя позиция школьника». У 83 % дошкольников «внутренняя позиция школьника» оказалась полностью сформированной, у 17 % - сформирована частично, что говорит о недостаточной мотивации к учебно-познавательной деятельности. В свою очередь «внутренняя позиция школьника» является основным понятием, характеризующим личностную готовность к школе.

3) Результаты методики «Лесенка» В.Г.Щур показали, что у 100 % испытуемых – адекватно завышенная самооценка, дети критически правильно оценивают себя и свои возможности.

4) У 92% детей отмечаются высокие показатели способности к самоконтролю, дошкольники научились правильно оценивать себя и контролировать свои действия, регулировать свое поведение. У 8% наблюдаются сложности в умении осуществлять самоконтроль и адекватно оценивать результаты своей деятельности.

Все дети стали воспитанниками МБОУ по месту жительства.

МБОУ «Школа № 156» г. о. Самара	МБОУ «Школа № 103» г. о. Самара	МБОУ «Школа № 7» г. о. Самара	Другие ОУ
10 чел.	4 чел.	6 чел.	4 чел.

**Вывод:** Содержание и качество подготовки воспитанников соответствует требованиям основной и адаптированной программ дошкольного образования. У детей сформированы предпосылки учебной деятельности.

### **5. Оценка деятельности учреждения родителями (законными представителями) воспитанников**

В мае 2019 года был проведен мониторинг удовлетворенности родителей качеством образовательных услуг в ДОУ. В анкетировании приняли участие 210 родителей. Анализ анкет показал следующие результаты:

90 % родителей считают, что все специалисты дошкольного учреждения учитывают в общении с родителями индивидуальные особенности и потребности, как самого ребенка, так и его родителей.

98 % - отмечают, что все педагоги выстраивают взаимоотношения с родителями на основе диалога, открытости, используют деловой стиль общения в сочетании с личностным стилем.

95 % родителей предоставляется право быть в полной мере информированными о жизни и деятельности ребенка в дошкольном образовательном учреждении, успешности его роста и развития.

В дошкольном учреждении создается предметная среда, способствующая комфортному самочувствию детей, их родителей, педагогов (98%).

79 % родителей принимают участие в планировании и реализации мероприятий детского сада (проектов, праздников, конференций).

Специалисты дошкольного учреждения предоставляют родителям максимальную информацию о продвижении, достижениях, перспективах ребенка – 91 %.

Общая удовлетворенность родителей работой учреждения составляет 91 %, что позволяет сделать вывод о эффективности работы учреждения и удовлетворении образовательных и воспитательных запросов семей.

#### IV. Достижения воспитанников в 2019 году:

Ежегодно воспитанники пробуют свои силы на районных, городских, региональных конкурсах различного направления.

Название конкурса	Уровень	Участники	Результат	Руководитель
<b>Конкурс «Букет для мамы»</b>	Районный	Ханбиков Ринат	1 место	воспитатели: Тудакова Л.Ю. Титкова Е.С.
		Касимова Елизавета	1 место	воспитатели: Кевбрина И.С. Хмарук Н.Н.
		Сычева Ульяна	1 место	воспитатель Сычева А.А.
		Филонова Валерия	2 место	воспитатели: Тудакова Л.Ю. Титкова Е.С.
		Боровлева Вера	участник	воспитатели: Пирюшова Н.И. Соболева Е.В.
		Соболев Иван	участник	воспитатели: Тудакова Л.Ю. Титкова Е.С.
		Кандрашкина Олеся	участник	воспитатели Варенцова О.А
		Корнишин Кирилл	участник	воспитатель: Сараева Н.Г.
<b>«Росточек»</b>	городской	Башмакова Вика	участник	старший воспитатель Горбачева О.В.
<b>ГТО</b>	районный	Мигалева Ангелина	участник	Пирюшова Н.И.
		Срапян Арарат	победитель 1 этапа	Пирюшова Н.И.
<b>Конкурс «Цветы Самары»</b>	городской	Филонова Валерия	2 место	воспитатели: Тудакова Л.Ю.

				Титкова Е.С. Пирюшова Н.И.
<b>«Веселые старты»</b>	районный	Срапян Арагат Мигалева Ангелина Горлова София Порысенков Иван Лушников Слава Фараонов Кирилл Штанина Лиза Филиппов Артем Амезага Фернандес Камила Кандаурова Ксения	участие	
<b>«Золотая волшебница осень»</b>	районный	Балакин Тимофей	1 место	воспитатели: Кевбрина И.С. Хмарук Н.Н.
		Мигин Ярослав	1 место	воспитатели: Соболева Е.В. Платонова В.М.
		Салиманов Артём	1 место	воспитатель: Пирюшова Н.И.
		Сычева Ульяна	1 место	воспитатели: Кевбрина И.С. Сычева А.А.
		Козлова Вера	участник	аоспитатель: Пирюшова Н.И.
		Маликаев Никита	участник	воспитатель: Пирюшова Н.И.
<b>«Стиль СВЕТА»</b>	областной	Родионов Виктор	участник	воспитатель Кевбрина И.С.
		Сычева Ульяна	участник	воспитатель Сычева А.А.
<b>«Парад снеговиков»</b>	районный	Корнишин Кирилл	2 место	воспитатель Корнишина Т.В.
		Касимова Елизавета	2 место	воспитатель Кевбрина И.С.
		Соболев Иван	1 место	воспитатель Тудакова Л.Ю.
		Минеева Софья	1 место	воспитатель Тудакова Л.Ю.
		Салиманов Артём	1 место	воспитатель Пирюшова Н.И.



<b>Конкурс на лучшее изготовление новогоднего ёлочного шара</b>	<b>районный</b>	Кандрашкина Олеся	2 место	воспитатели: Варенцова О.А., Загаринская А.В.
		Савельева Валерия	3 место	воспитатели: Загонкина Ю.А., Конишина Т.В.
		Агеева Альбина	3 место	воспитатель: Пирюшова Н.И.

## **V. Выводы и перспективы:**

Анализ деятельности МБДОУ за 2019 год показал, что учреждение развивается, задачи, стоявшие перед коллективом, успешно решаются.

Основные направления развития МБДОУ в ближайшей перспективе:

- Повышение компетентности педагогического и управленческого персонала.
- Проявление активности педагогического коллектива в мероприятиях различного уровня: участие в конкурсах, семинарах.
- Дальнейшее привлечение творческого потенциала родителей в образовательный процесс и использование различных форм сотрудничества с родителями через вовлечение их в совместную деятельность;
- Своевременное реагирование на нормативные изменения государственной образовательной политики;
- Укрепление материально-технической базы ДОУ.

**Показатели деятельности муниципального  
бюджетного дошкольного образовательного учреждения  
«Детский сад комбинированного вида № 325 «Незабудка» г.о. Самара**

П/п	Показатели	Единица измерения	Значение (за отчетный период)	Значение (за период, предшествующий отчетному)
1.	Образовательная деятельность			
1.1	Общая численность воспитанников, осваивающих образовательную программу дошкольного образования, в том числе:	Чел.	257	258
1.1.1	В режиме полного дня (8-12 часов)	Чел.	257	258
1.1.2	В режиме кратковременного пребывания (3-5 часов)	Чел.	0	0
1.1.3	В семейной дошкольной группе	Чел.	0	0
1.1.4	В форме семейного образования с психолого-педагогическим сопровождением на базе дошкольной организации	Чел.	0	0
1.2	Общая численность воспитанников в возрасте до 3 лет	Чел.	49	25
1.3	Общая численность воспитанников в возрасте от 3-8 лет	Чел.	208	233
1.4	Численность/удельный вес численности воспитанников в общей численности воспитанников, получающих услуги присмотра и ухода:	Чел./%	257/100%	258/100%
1.4.1	В режиме полного дня (8-12 часов)	Чел./%	257/100%	258/100%
1.4.2	В режиме продленного дня (12-14 часов)	Чел./%	0	0
1.4.3	В режиме круглосуточного пребывания	Чел./%	0	0
1.5	Численность/удельный вес численности воспитанников с ограниченными возможностями здоровья в общей численности воспитанников, получающих услуги:	Чел./%	49/19%	34/13%
1.5.1	По коррекции недостатков в физическом и психическом развитии	Чел./%	49/19%	34/13%
1.5.2	По освоению образовательной программы дошкольного образования	Чел./%	49/19%	34/13%
1.5.3	По присмотру и уходу	Чел./%	49/19%	34/13%
1.6	Средний показатель пропущенных дней при посещении дошкольной образовательной организации по болезни на одного воспитанника	день	7,8	9,71
1.7	Общая численность педагогических работников, в том числе:	Чел.	24	22
1.7.1	Численность/удельный вес численности педагогических работников, имеющих высшее образование	Чел./%	12/50%	10/45%
1.7.2	Численность/удельный вес численности педагогических работников, имеющих высшее образование педагогической	Чел./%	7/29%	7/32%

	направленности (профиля)			
1.7.3	Численность/удельный вес численности педагогических работников, имеющих среднее профессиональное образование	Чел./%	12/50%	12/55%
1.7.4	Численность/удельный вес численности педагогических работников, имеющих среднее профессиональное образование педагогической направленности (профиля)	Чел./%	9/38%	7/32%
1.8	Численность/удельный вес численности педагогических работников, которым по результатам аттестации присвоена квалификационная категория, в общей численности педагогических работников, в том числе:	Чел./%	8/33%	7/32%
1.8.1	высшая	Чел./%	2/8%	2/9%
1.8.2	первая	Чел./%	6/25%	5/23%
1.9	Численность/удельный вес численности педагогических работников в общей численности педагогических работников, педагогический стаж работы которых составляет:	Чел./%		
1.9.1	До 5 лет	Чел./%	14/58%	4/18%
1.9.2	Свыше 30 лет	Чел./%	2/8%	1/5%
1.10	Численность/удельный вес численности педагогических работников в общей численности педагогических работников в возрасте до 30 лет	Чел./%	5/21%	7/32%
1.11	Численность/удельный вес численности педагогических работников в общей численности педагогических работников в возрасте от 55 лет	Чел./%	2/8%	1/5%
1.12	Соотношение «педагогический работник/воспитанник» в дошкольной образовательной организации	Чел./чел.	42/463	31/280
1.13	Наличие в образовательной организации следующих педагогических работников:			
1.13.1	Музыкального руководителя	Да/нет	да	да
1.13.2	Инструктора по физической культуре	Да/нет	да	да
1.13.3	Учителя-логопеда	Да/нет	да	да
1.13.4	Учителя-дефектолога	Да/нет	да	да
1.13.5	Педагога-психолога	Да/нет	да	да
2.	Инфраструктура			
2.1	Общая площадь помещений, в которых осуществляется образовательная деятельность в расчете на одного воспитанника	Кв.м	6,1	5,9
2.2	Площадь помещений для организации дополнительных видов деятельности воспитанников	Кв.м	169,34	157,34
2.3	Наличие физкультурного зала	Да/нет	да	да
2.4	Наличие музыкального зала	Да/нет	да	да
2.5	Наличие прогулочных площадок, обеспечивающих физическую активность и разнообразную игровую деятельность воспитанников на прогулке	Да/нет	да	да